

**Zarządzenie nr 29 /2022**  
Nadleśniczego Nadleśnictwa Gołębki

z dnia 05.07.2022 r.

**w sprawie programu „Zanocuj w lesie” oraz zmian regulaminu korzystania z miejsc udostępnionych w ramach realizacji programu**

(znak spr. ZG.715.30.2022)

*Działając na podstawie § 22 pkt 3. Statutu Państwowego Gospodarstwa Leśnego Lasy Państwowe, stanowiącego załącznik do Zarządzenia nr 50 Ministra Ochrony Środowiska Zasobów Naturalnych i Leśnictwa z dnia 18 maja 1994 r. w sprawie nadania Statutu Państwowemu Gospodarstwu Leśnemu Lasy Państwowe, oraz zgodnie z Decyzją nr 12 Dyrektora Generalnego Lasów Państwowych z dnia 15 lutego 2021 r. w sprawie uruchomienia programu „Zanocuj w lesie” oraz wzoru regulaminu korzystania z tych miejsc oraz Decyzją nr 46 w sprawie zmiany Decyzji nr 12 Dyrektora Generalnego Lasów Państwowych z dnia 15 lutego 2021 r. w sprawie uruchomienia programu „Zanocuj w lesie” oraz wzoru regulaminu korzystania z tych miejsc,*

**zarządzam, co następuje:**

§ 1.

1. Na terenie nadleśnictwa w ramach realizacji programu „Zanocuj w lesie” udostępnia się obszar leśny celem uprawiania bushcraftu i surwiwalu.
2. Program jest pochodną rocznego pilotażu udostępnienia obszarów leśnych celem uprawiania aktywności typu bushcraft i surwiwal i wniosków z jego ewaluacji, przeprowadzonego zgodnie z decyzją nr 155 z dnia 21 października 2019 r. oraz decyzją nr 107 z dnia 25 września 2020 r.
3. Obszar został udostępniony na terenie leśnictw: **Długi Bród (213, 214, 230, 231, 248), Smolary (211, 212, 223, 224, 225, 226, 227, 228, 229, 241, 242, 243, 243 A, 244, 245, 246, 247, 259, 260, 261, 262, 262 A, 263)** oraz **Łysinin (88, 89, 90, 91, 96, 97, 98, 99, 105, 106, 107, 108, 109, 110)**. Obejmuje powierzchnię **1458** ha. Położenie obszaru z uwzględnieniem miejsc postoju pojazdu oraz miejsca wyznaczonego do rozpalenia ognia przedstawia załącznik nr 1.
4. Celem programu jest umożliwienie rozproszonego biwakowania na obszarze leśnym wyznaczonym do tego celu, bez przygotowanej przez jednostki organizacyjne LP infrastruktury biwakowej.
5. Program pozwoli osobom korzystającym z lasu na bliski i bezpieczny kontakt z przyrodą, doświadczenie samodzielnego przygotowania miejsca do noclegu w warunkach terenowych, kształtowanie postawy szacunku do lasu, wiedzy o lesie i zasadach korzystania z lasu.

§ 2.

Wprowadzam do zastosowania regulamin korzystania z obszaru, stanowiący załącznik nr 2 do niniejszej decyzji/zarządzenia.

§ 3

Z dniem wejścia w życie niniejszego Zarządzenia traci moc Zarządzenie Nr 21/2021 Nadleśniczego Nadleśnictwa Gołębki z dnia 26.04.2021 r. w sprawie uruchomienia programu „Zanocuj w lesie” oraz wprowadzenia regulaminu korzystania z miejsc udostępnionych w ramach realizacji programu (NK.715.11.2021).

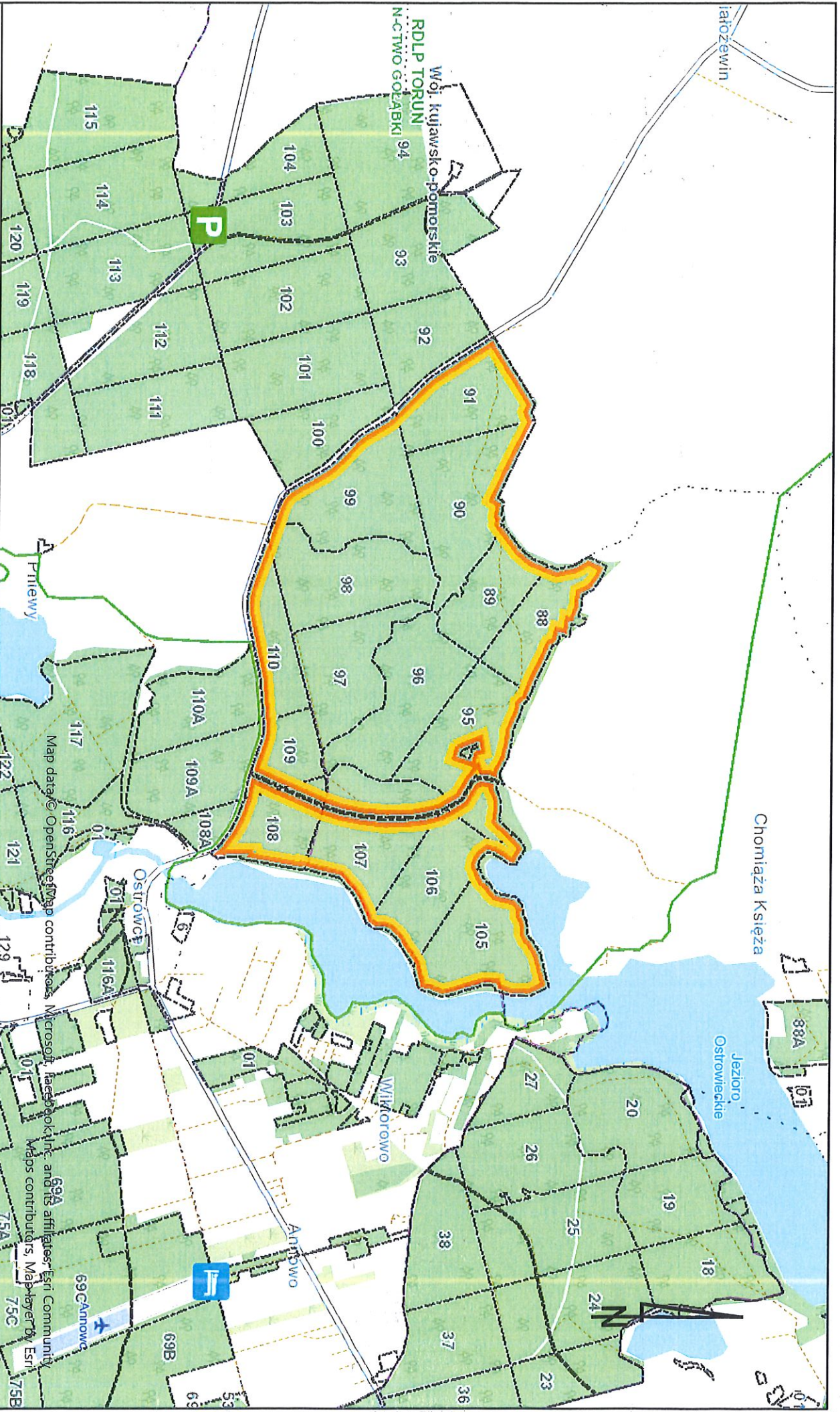
§4

Zarządzenie wchodzi w życie z dniem podpisania.



NADLEŚNICZY  
Nadleśnictwa  
Gołębki  
Benedykt Sadowski





Jafozewin

Woj. kujawsko-pomorskie  
RDLP TORUŃ  
N.C.TWO GOŁĄBKU 94

Chromiąza Księża

Jezioro  
Ostrowieckie

WIMBOROWO

ANIMOWO

Ostrowce

Pniewy

Data wydruku: 08.07.2022

# MAPA OBSZARÓW LEŚNYCH

1:25 000

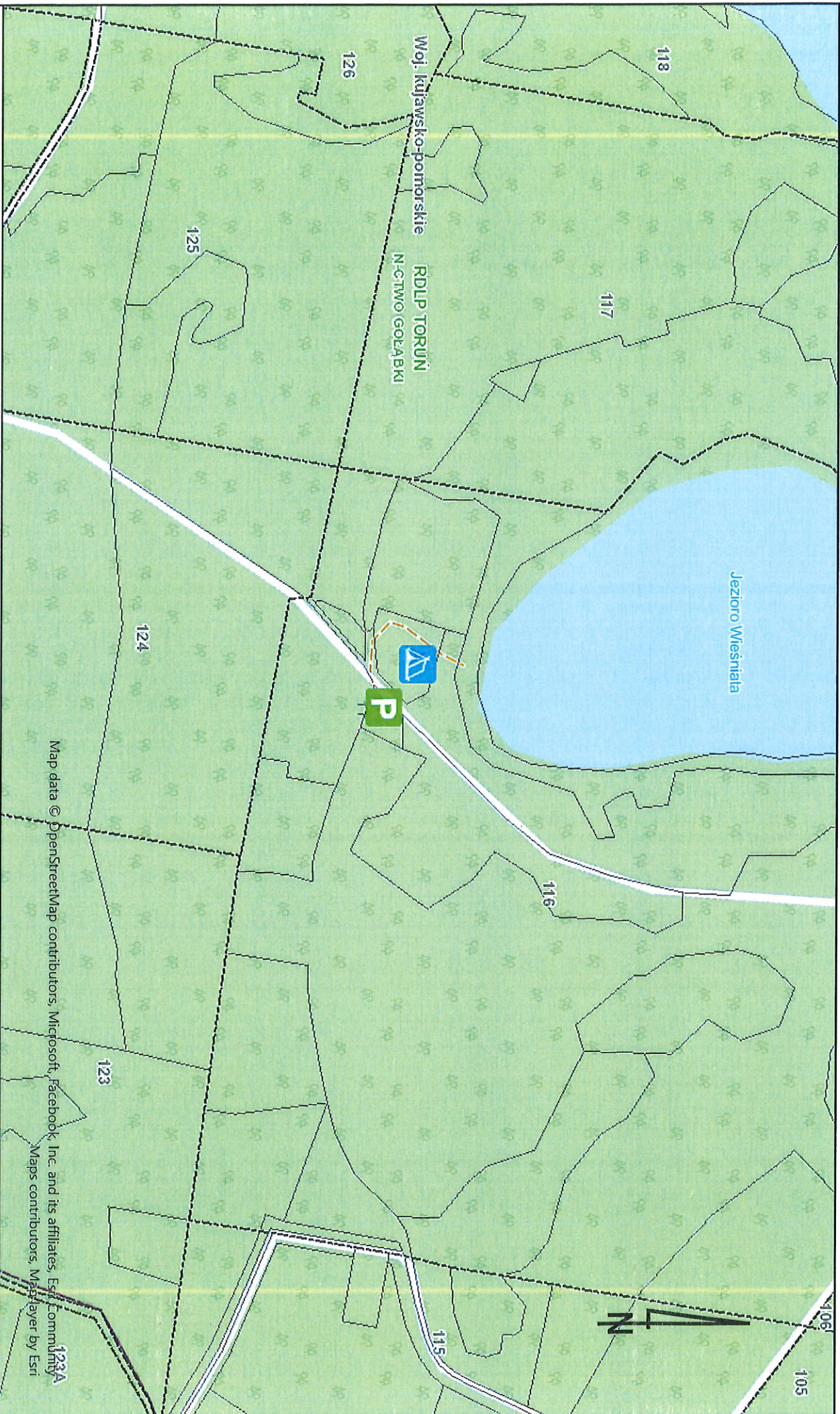
[www.bdl.lasy.gov.pl](http://www.bdl.lasy.gov.pl)

Mapa wygenerowana z Banku Danych o Lasach.









Woj. kujawsko-pomorskie  
RDLP TORUŃ  
N-CIĄGŁO GÓLABKI

Data wydruku: 08.07.2022

[www.bdl.lasy.gov.pl](http://www.bdl.lasy.gov.pl)

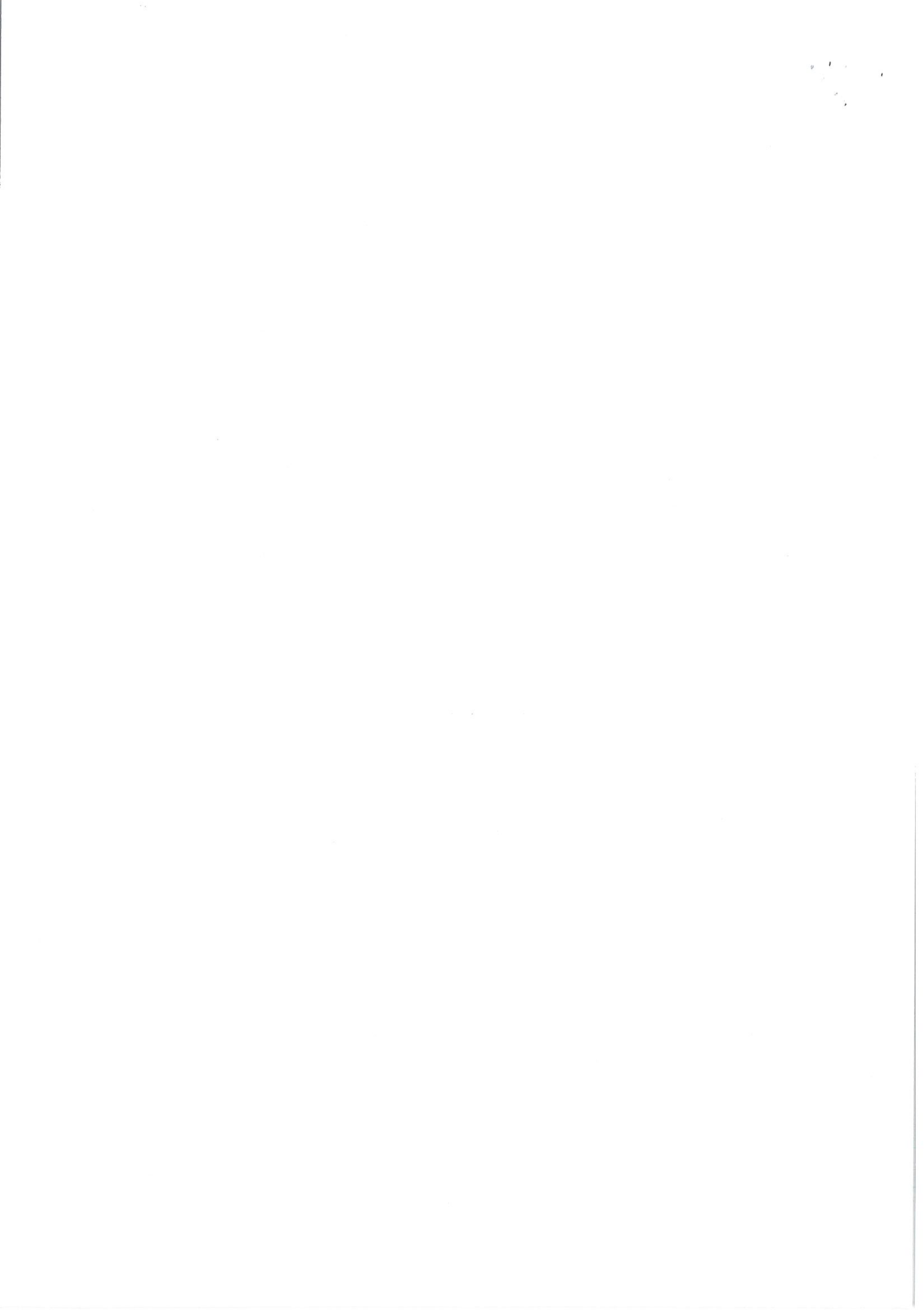
## MAPA OBSZARÓW LEŚNYCH

1:5000

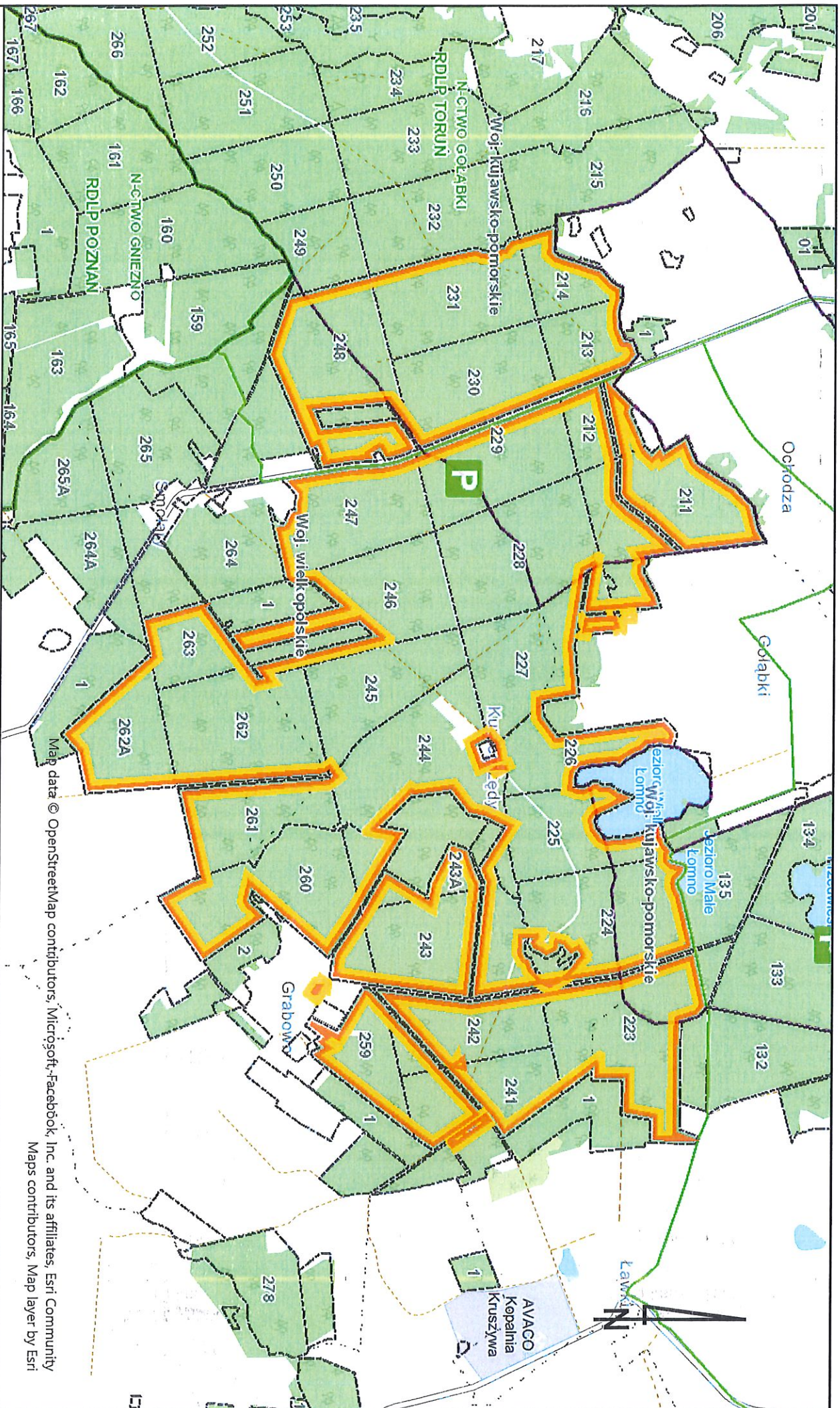
Mapa wygenerowana z Banku Danych o Lasach.

Map data © OpenStreetMap contributors, Microsoft, Facebook, Inc. and its affiliates, Esri, Community  
Maps contributors, Mapbox by Esri









Data wydruku: 08.07.2022

[www.bdl.lasy.gov.pl](http://www.bdl.lasy.gov.pl)

## MAPA OBSZARÓW LEŚNYCH

1:25 000

Mapa wygenerowana z Banku Danych o Lasach.

Map data © OpenStreetMap contributors, Mapbox contributors, Esri Community  
Maps contributors, Map layer by Esri







## Regulamin korzystania z obszarów objętych Programem „Zanocuj w lesie”

Miło nam powitać Cię w lesie zarządzanym przez Lasy Państwowe.

*To obszar, na którym możesz biwakować.*

*Zanim oddasz się relaksowi na łonie natury, przeczytaj, proszę, zasady korzystania z udostępnionych na ten cel terenów.*

*Ufamy, że pozostawisz to miejsce bez śladu swojej obecności.*

*Nie jesteś jedynym, który korzysta z tego miejsca.*

*Miłego obcowania z lasem!*

1. Gospodarzem terenu jest **nadleśniczy Nadleśnictwa Gołębki**.
2. Obszar<sup>1</sup> oznaczony jest na mapie [ <https://www.bdl.lasy.gov.pl/portal/mapy#> ]. Chcąc sprawdzić, czy jesteś już na terenie objętym programem, skorzystaj z aplikacji mBDL.
3. Możesz tutaj **bezpłatnie** odpocząć, lecz pamiętaj, bez względu na to, jakiego wyposażenia używasz do wypoczynku, nie może ono niszczyć drzew, krzewów oraz runa leśnego.
4. W jednym miejscu może nocować **maksymalnie dziewięć osób, przez nie dłużej niż dwie noce z rzędu**. W tym przypadku zgłoszenie nie jest wymagane. Jednak będzie nam miło, gdy do nas napiszesz i dasz znać, że się do nas wybierasz.
5. Nocleg powyżej limitu osób i czasu określonego w pkt. 4, należy **zgłosić mailowo** na adres nadleśnictwa **[golabki@torun.lasy.gov.pl](mailto:golabki@torun.lasy.gov.pl)** **nie później niż 2 dni robocze** przed planowanym noclegiem. Zgłoszenie wymaga potwierdzenia mailowego nadleśnictwa, które jest formalnym wyrażeniem zgody na pobyt.

Zgłoszenie powinno zawierać:

- *imię i nazwisko zgłaszającego,*
- *telefon kontaktowy,*
- *mail kontaktowy,*
- *liczbę nocy (daty),*
- *liczbę osób,*
- *planowane miejsce biwakowania (nazwa obszaru),*
- *zgody na przetwarzanie danych osobowych.*

6. Jeśli zamierzasz nocować w lesie, rekomendujemy użycie własnego **hamaka, płachty biwakowej**, a w wypadku rozbicia namiotu pamiętaj, żeby robić to na trwałej nawierzchni, bez szkody dla runa leśnego i bez rozgarniania ściółki leśnej.

<sup>1</sup> w terenie wyznaczają go słupki oddziałowe o numerach [...] / obszar ograniczony drogą z miejscowości X do Y [...] / autostradą X i ciekami Y [...] / inne wskazówki pozwalające na zorientowanie się w terenie, o ile istnieją [...]

7. Zanim wyruszysz do lasu, sprawdź na stronie <https://www.bdl.lasy.gov.pl/portal/> mapę **zakazów wstępu do lasu**, czy nie został wprowadzony okresowy zakaz wstępu do lasu, np. z powodu dużego zagrożenia pożarowego.
8. Sprawdź **informacje na stronach nadleśnictw** dotyczące obszarów, gdzie prowadzone są prace gospodarcze, czasowe zamknięcia szlaków, zmiany przebiegu szlaków itp.
9. Pamiętaj, że na fragmentach obszaru wyznaczonego do nocowania mogą znajdować się miejsca, w których obowiązuje **stały zakaz wstępu** (np. uprawy leśne czy ostoje zwierząt wynikające z zapisów art. 26 ustawy o lasach). Sprawdź ich lokalizację na mapie lub zapytaj koordynatora programu w nadleśnictwie.
10. Pamiętaj, że na fragmentach obszaru wyznaczonego do nocowania, mogą znajdować się miejsca, w których obowiązuje **okresowy zakaz wstępu do lasu** wynikający z zapisów art. 26 ustawy o lasach (np. wykonywane są zabiegi gospodarcze). Korzystanie z nich jest zabronione. Sprawdź informacje na stronie www nadleśnictwa lub zapytaj koordynatora programu w nadleśnictwie.
11. Lasy objęte stałym lub okresowym zakazem wstępu, z wyjątkiem upraw leśnych do 4 m wysokości, oznacza się **tablicami z napisem „zakaz wstępu”** oraz w przypadku okresowego zakazu, wskazaniem przyczyny i terminu obowiązywania zakazu. W trosce o swoje bezpieczeństwo nigdy nie łam tych zakazów.
12. Sprawdzaj **prognozy pogody** dla obszaru, na którym przebywasz. W razie ostrzeżeń przed silnymi wiatrami i burzami, w trosce o swoje bezpieczeństwo, koniecznie zrezygnuj z pobytu w lesie.
13. Pamiętaj, że nie jesteś jedynym użytkownikiem lasu. Są tu też inni, np. rowerzyści, koniarze czy myśliwi. Zadbaj o swoje **bezpieczeństwo**. Bądź widoczny np. używaj sprzętu i ubrań w jaskrawych kolorach oraz zostaw na noc zapalone, widoczne z daleka światło.
14. Rozpalenie **ogniska** jest możliwe jedynie w miejscach do tego wyznaczonych przez nadleśniczego. Jeśli zależy Ci na rozpaleniu ognia, zaplanuj wycieczkę tak, aby uwzględniła miejsca do tego przeznaczone. Wyznaczonym miejscami do rozniecania ognia jest **pole biwakowe w Leśnictwie Jeziora (oddz. 116 k)**. W razie wątpliwości skontaktuj się z koordynatorem programu w nadleśnictwie.
15. **Drewno** na rozpalenie ogniska w wyznaczonym miejscu przynieś ze sobą. Możesz je nabyć w miejscach sprzedaży drewna.
16. **Pozyskiwanie drewna** i innego materiału w dowolnym celu, np. rozpalenia ognia czy budowy konstrukcji obozowych, jest zabronione.
17. **Na obszarze objętym programem „Zanocuj w lesie” dopuszcza się możliwość używania kuchenek gazowych** pod następującymi warunkami:



- a) sprawdź informacje o istnieniu lub braku możliwości używania kuchenek gazowych na stronie internetowej nadleśnictwa,
- b) sprawdź obowiązujące w danym dniu zagrożenie pożarowe, dwukrotnie w ciągu dnia. Zagrożenie pożarowe jest aktualizowane w ciągu dnia o godz. 10:00 i 14 :00. Sprawdzisz je na stronie <http://bazapozarow.ibles.pl/zagrozenie/> lub <http://www.bdl.lasy.gov.pl/portal/mapy> - wybierając w menu „Mapy BDL / Mapa zagrożenia pożarowego”. W przypadku dużego zagrożenia (3. „czerwony” stopień) używanie kuchenek jest zabronione!
- c) używanie kuchenek dozwolone jest tylko pod stałym nadzorem, gwarantującym zabezpieczenie przed ewentualnym powstaniem pożaru,
- d) zabronione jest używanie kuchenek na glebach torfowych, w młodnikach i drzewostanach, w których wysokość koron drzew znajduje się poniżej 5 m od ziemi oraz na powierzchniach leśnych porośniętych wysokimi trawami i wrzosem.

18. **Nie wjeżdżaj do lasu pojazdem silnikowym, zaprzęgowym ani motorowerem.** Jeśli przyjechałeś samochodem, zostaw go na pobliskim parkingu leśnym lub innym miejscu do tego wyznaczonym. Lokalizację parkingów znajdziesz na mapie zagospodarowania turystycznego w portalu <https://www.bdl.lasy.gov.pl/portal/>.

19. Możesz pozyskiwać na własny użytek **owoce i grzyby**. Zanim je pozyskasz, upewnij się, że są jadalne i nie podlegają ochronie gatunkowej oraz że nie znajdujesz się w oznakowanym miejscu, w którym zbiór płodów runa leśnego jest zabroniony.

20. Weź z domu **worek na odpadki i po biwakowaniu zabierz je ze sobą**. W środku lasu nie znajdziesz kosza na śmieci.

21. Zachęcamy Cię, abyś do przechowywania przyniesionych do lasu posiłków i napojów używał **pudełek i butelek wielokrotnego użytku**.

22. **Nie wyrzucaj pozostałości jedzenia**, które przyniosłeś ze sobą. Nie są one naturalnym składnikiem ekosystemu leśnego i mogą zaszkodzić dziko żyjącym zwierzętom.

23. Załatwiając **potrzeby fizjologiczne**, zatrzyj po sobie ślady. Ogranicz używanie środków higieny osobistej ingerujących w środowisko naturalne np. chusteczek nawilżanych.

24. Jeśli zabierasz na wyprawę swojego **pupila**, pamiętaj, żeby trzymać go cały **czas na smyczy**.

25. W trosce o bezpieczeństwo swoje i dzikich zwierząt **zachowaj od nich odpowiedni dystans**. Nie podchodź do nich i nie próbuj ich karmić.

26. Zwróć uwagę na to, żeby nie planować noclegu na trasie **przemieszczania się leśnych zwierząt** (charakterystyczne wąskie, wydeptane ścieżki).

27. W razie zagrożenia zdrowia znajdź **najbliższy słupek oddziałowy** i podaj osobom przyjmującym zgłoszenie numery, które są na nim widoczne.

28. Pamiętaj, że nie jesteś jedynym gościem lasu. **Zachowaj ciszę.**

29. Zapoznaj się z **zasadami bezpiecznego i etycznego przebywania** na obszarze.  
Znajdziesz je wszystkie na stronie **<https://golabki.torun.lasy.gov.pl/turystyka>**.

30. W razie dodatkowych pytań, skontaktuj się z Nadleśnictwem Gołębki.

Dane kontaktowe:

- www: **<https://golabki.torun.lasy.gov.pl/>**
- e-mail: **[golabki@torun.lasy.gov.pl](mailto:golabki@torun.lasy.gov.pl)**

NADLEŚNICZY  
Nadleśnictwa  
Gołębki  
  
Benedykt Sadowski